

Osady polodowcowe w żwirowni w Paplinie

Lokalizacja:

województwo łódzkie
powiat skierniewicki
gmina Skierniewice
miejscowość Paplin

Region geograficzny:

Niziny Środkowopolskie
Wzniesienie Południowomazowieckie
Wysoczyzna Rawska

Jednostka geologiczna:

antyklinorium środkowopolskie
pokrywa czwartorzędowa



Rawa Mazowiecka

4460

1 Wyrobisko żwirowni w Paplinie znajduje się 2 km na zachód od miejscowości Kowiesy leżącej przy drodze krajowej nr 8, pomiędzy Rawą Mazowiecką a Mszczonowem. Zlokalizowane jest w łagodnym, zachodnim zboczu doliny Chojnatki, prawego dopływu Rawki, przy lokalnej szosie prowadzącej do sąsiedniej miejscowości Jeruzal. Jest to południowa część obszaru Bolimowskiego Parku Krajobrazowego, a obok żwirowni przebiegać będzie projektowany obecnie szlak turystyczny.

Intensywna eksploatacja kruszywa prowadzona tu była dla potrzeb budownictwa drogowego, a obecnie prowadzona jest okresowo i na niewielką skalę dla potrzeb lokalnego budownictwa. Ściany wyrobiska odsłaniają ponad 10 metrów, profil genetycznie różnorodnych, czwartorzędowych, plejstocenijskich osadów przedstawiających budowę geologiczną wnętrza Wysoczyzny Rawskiej, ukształtowaną przez różnorodne procesy glacialne okresu zlodowacenia Warty. W dużych, dobrze odsłoniętych fragmentach ścian zobaczyć można gliny zwałowe, piaski i żwiry wodnolodowcowe oraz mułkowe osady zastoiskowe.

2 Gliny zwałowe reprezentowane są przez klasyczne osady wytopiskowe charakteryzujące się występowaniem grubego materiału żwirowego i głazowego beładnie rozmieszczonego w podstawowej mułowo-piaszczystej masie skały. Największy znajdujący się w żwirowni gładz eratyczny z gnejsu migmatycznego ma 1,8 m średnicy. Charakterystycznym osadem są widoczne w wyrobisku grubokalibrowe żwiry, budujące także w kierunku zachodnim najwyższą część wzniesienia. Są one przykładem tzw. bruku morenowego i powstały w wyniku rozmycia warstwy gliny zwałowej przez wody fluwioglacjalne, które wyniosły z glin materiał najdrobniejszy, pozostawiając żwiry i gładz.

4 Piaszczysto-żwirowe osady rzecznotlodowcowe wykazują wszystkie typowe cechy: różnorodność wielkości uziarnienia, zmienne wysortowanie materiału, bardzo urozmaicony

skład litologiczny, struktury sedymentacyjne wielkoskalowego przekątnego warstwowania typu rynnowego.

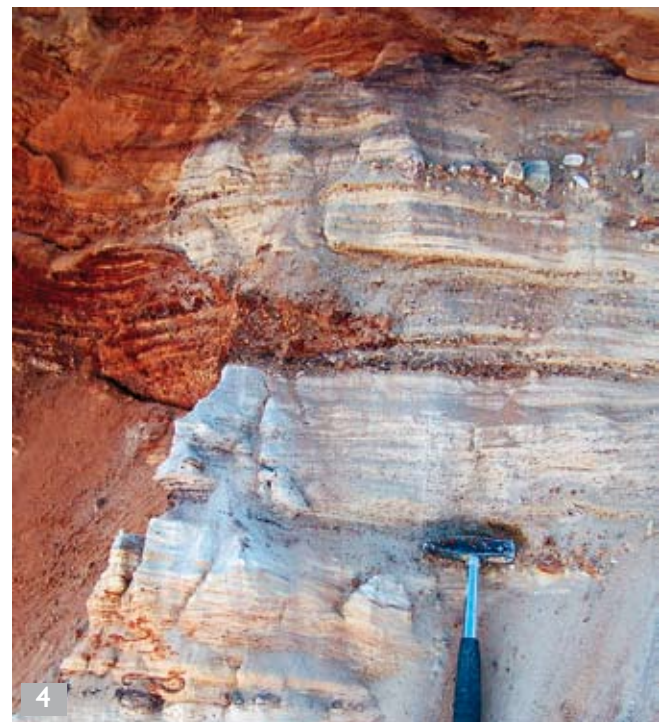
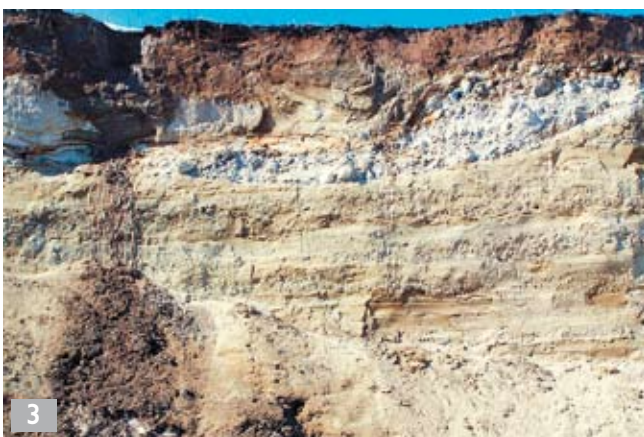
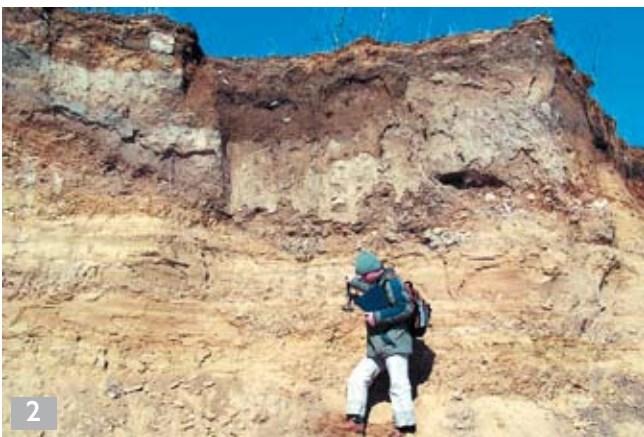
Występujące w najwyższej części profilu osady mułkowe o wyraźnej płaskiej i lekko falistej laminacji reprezentują osady jeziora zastoiskowego, do którego wody polodowcowe znosiły z północy drobnoziarnisty materiał okruchowy wyflukany z glin zwałowych. W wyrobisku miejscami osady zaburzone są fałdowymi deformacjami glacictonicznymi wywołanymi naciskiem stopy i czoła przesuwającego się lądolodu.

Żwirownia paplińska ze względu na położenie w granicach parku krajobrazowego, w regionie intensywnie rozwijającym się turystycznie stanowi w obszarze ubogim w odsłonięcia geologiczne ważny obiekt geoturystyczny popularyzujący wiedzę o procesach glacialnych, które odpowiadają za dzisiejszy obraz większości obszaru Polski. Jest także doskonałym poligonem do prowadzenia zajęć dydaktycznych z różnych przedmiotów geologicznych: geologii dynamicznej, kopalnianej, sedymentologii i petrografii.

The post-glacial gravels pit in Paplin

The gravel pit is located in the Paplin village, at the road from Dolecko to Kowies. The pit walls, about 10 meters high, present a variety of genetic types of sediments building the slopes of the Rawa Upland and the northern margin of the South Mazowsze Hills.

In the western wall the boulder clays are exposed, originating from the Warta River glacial period, with numerous erratics of Scandinavian origin. Various lithologies are represented by boulders: migmatitic gneisses, limestones and granitoids. In the northern wall fluvioglacial sands and gravels are visible together with alluvial sands. In the top part of this succession large-scale, trough cross-bedding can be observed. The uppermost part is a layer of muds with distinct, flat and wavy laminations. These are stagnant lake sediments of thickness varying from a dozen to some tens of centimeters.



Autorzy karty stanowiska dokumentacyjnego: A. Galińska, A. Kicińska-Świdarska, S. Pytliński, P. Strzeboński, S. Bębenek (2006)
 Autor fotografii: S. Bębenek

Wybrana literatura: 21, 22, 65